

MỘT SỐ Ý KIẾN VỀ ĐỘC LẬP TỰ CHỦ & PHÁT TRIỂN BỀN VỮNG TRONG NÔNG NGHIỆP

*GS. Viện sĩ Trần Đình Long,
Chủ tịch Hội Giống cây trồng Việt Nam,
UV Hội đồng Quỹ Hòa bình và Phát triển Việt Nam
Đồng Tháp, 12/9/2014*

Lạc

Cà chua

Khoai tây

Đậu đỗ

Rau

Bầu bí

Trước khi vào dự Hội thảo, Bà Nguyễn Thị Bình, nguyên PCT nước, Chủ tịch Quỹ Hòa bình và Phát triển có trao đổi với tôi rằng, thông điệp Quỹ Hòa bình và phát triển muốn gửi tới Hội thảo là phải phát huy tối đa tính độc lập tự chủ và chủ động hội nhập là nhân tố quyết định đến phát triển bền vững trong tương lai. Vì vậy tôi xin nêu một số ý kiến xung quanh chủ đề này.

MỤC TIÊU

Xây dựng nền Nông nghiệp phát triển toàn diện theo hướng hiện đại, bền vững, sản xuất hàng hoá lớn, hiệu quả, khả năng cạnh tranh cao, ATVSTP, thích ứng với BĐKH, bền vững và thân thiện với môi trường. CP. đã phê duyệt Đề án tái cơ cấu ngành nông nghiệp theo QĐ 899/QĐ-TTg: nâng cao giá trị gia tăng và phát triển bền vững phần đầu đạt tốc độ tăng trưởng GDP toàn ngành từ 2,6 đến 3%/năm (2011/15), từ 3,5 đến 4%/năm (2016/20). Đến năm 2020, thu nhập hộ gia đình nông thôn tăng lên 2,5 lần.

HIỆN TRẠNG

Năm 2013: Tốc độ tăng trưởng GDP toàn ngành đạt 2,67%. Kim ngạch XK NLTS đạt 27,5 tỷ USD (tăng 0,7% so với năm 2012), TSL lương thực có hạt đạt 49,3 triệu tấn tăng 558,5 ngàn tấn so với năm 2012. SL cà phê đạt 1,3 triệu tấn tăng 2,3%, cao su đạt 934,5 ngàn tấn tăng 8,2%, chè đạt 935 ngàn tấn, tăng 1,3%, riêng diện tích Điều sụt giảm.

Xuất khẩu nông sản (triệu đô la)

Sản phẩm	2012	2013
Trông trọt	14,997	13,139
Lâm nghiệp	4,932	5,805
Thủy sản	6,154	6,167
Sản phẩm khác (sữa, rau, dầu thực vật, đường)	1,458	
Tổng xuất khẩu nông nghiệp	27,541	27,764
Tổng nhập khẩu nông nghiệp	16,937	18,945
Xuất dư	10,604	8,819

Source: MARD, 2013-2014

THÀNH TỰU

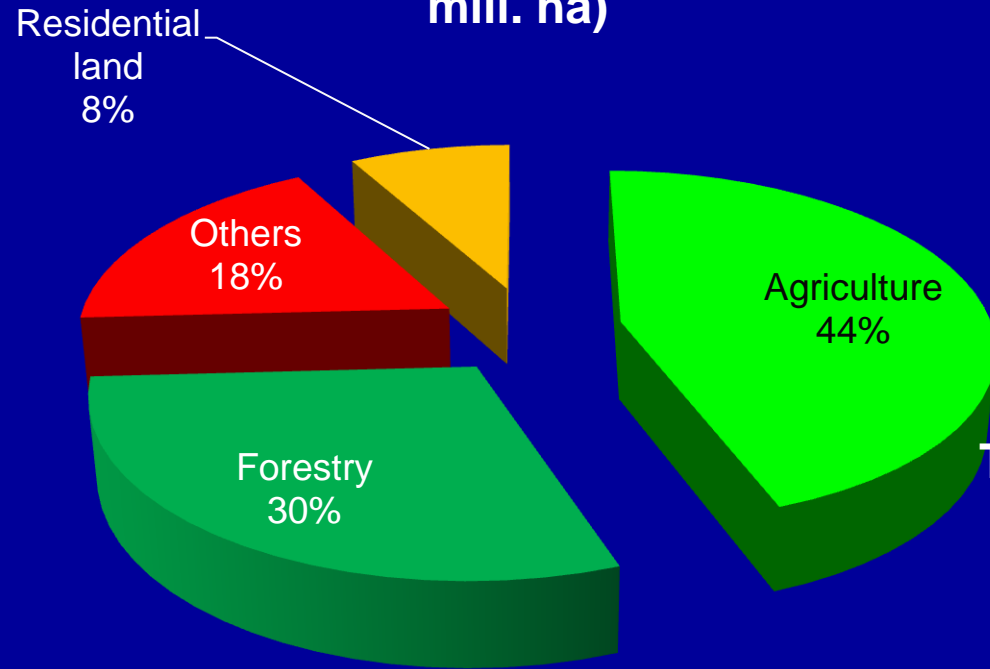
- Chuyển đổi cơ cấu đa dạng,
- Đảm bảo an ninh lương thực,
- Xuất khẩu tăng nhanh, vị thế cao trên thế giới,
- Đóng góp tích cực cho công nghiệp hóa,
- Phát triển Nông thôn, xóa đói giảm nghèo, góp phần ổn định Chính trị-Xã hội.

Thách thức

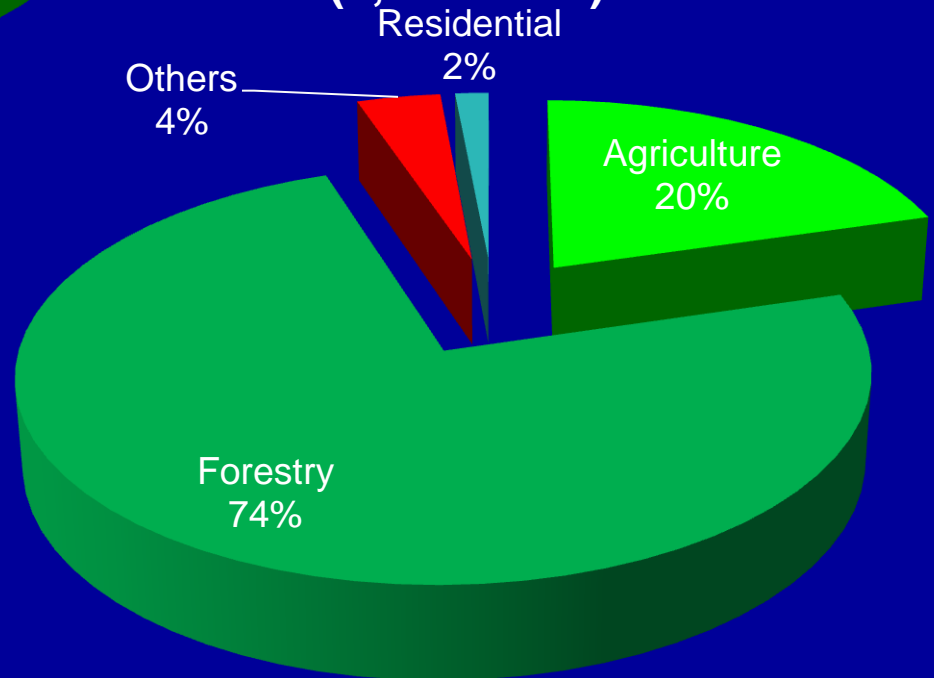
- Diện tích đất trên đầu người thấp (thế giới. 1.2ha, Việt nam 0.104ha (ngày càng thấp).
- Năng suất không tăng nhiều.
- Chất lượng sản phẩm và an toàn vệ sinh thấp.
- Giá sản xuất cao, tính cạnh tranh thấp.
- Tính tự chủ thấp, phát triển không ổn định.

Sử dụng đất

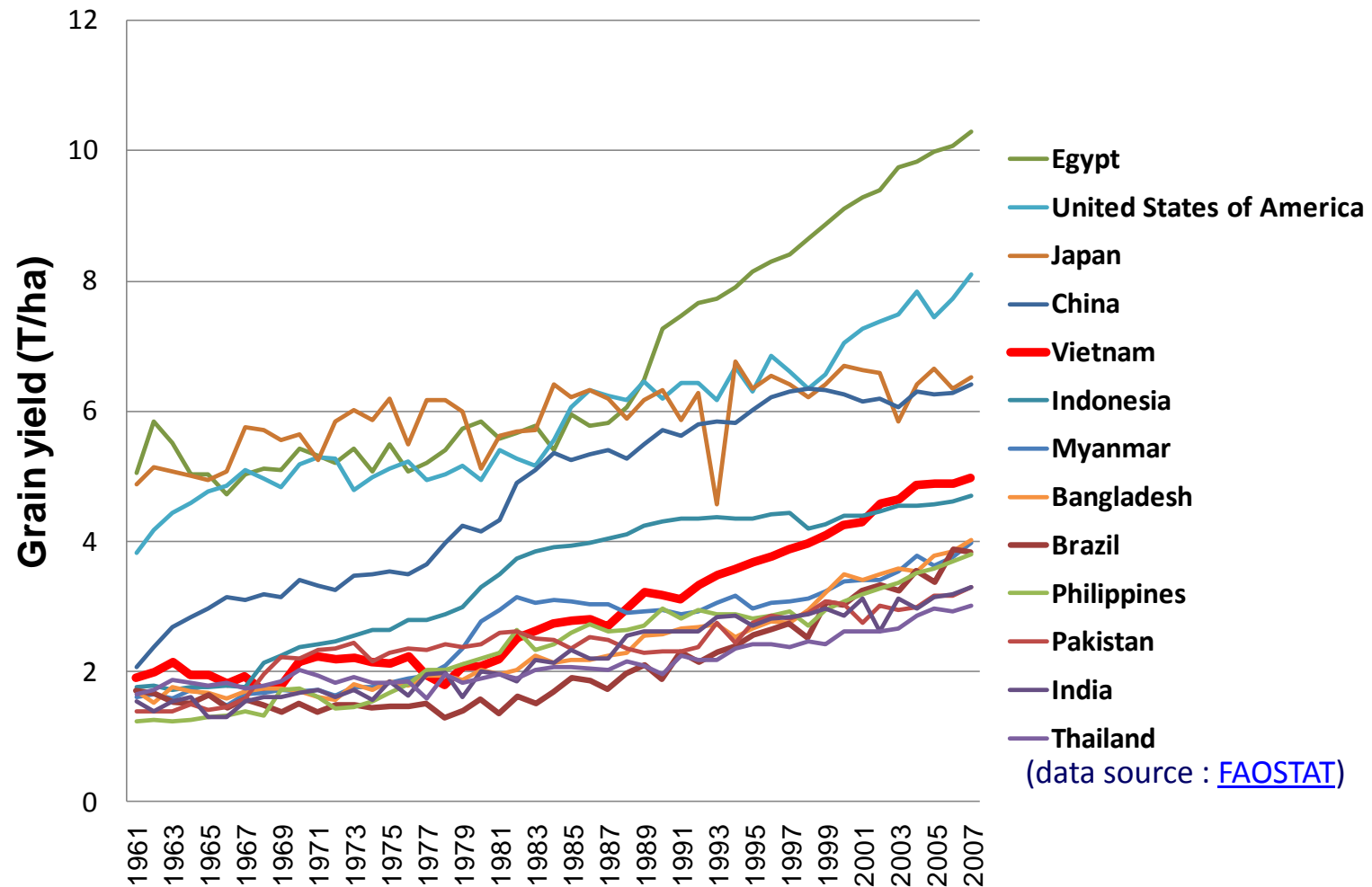
Đồng bằng sông hồng 2012 (2,1 mill. ha)



Trung du miền núi phía bắc, 2012 (9,5 mill. ha)



Năng suất lúa





Giá gạo trắng, hạt dài, chất lượng thấp ngày 16/1/2014

STT	Xuất xứ	Giá, USD/tấn
1	Pakistan 25% tấm	345-355
2	Vietnam 25% tấm	375-385
3	Thailand 25% tấm	385-395
4	Cambodia 25% tấm	430-440

Nguồn: <http://oryza.com/#sthash.xRaYnEcW.dpuf>





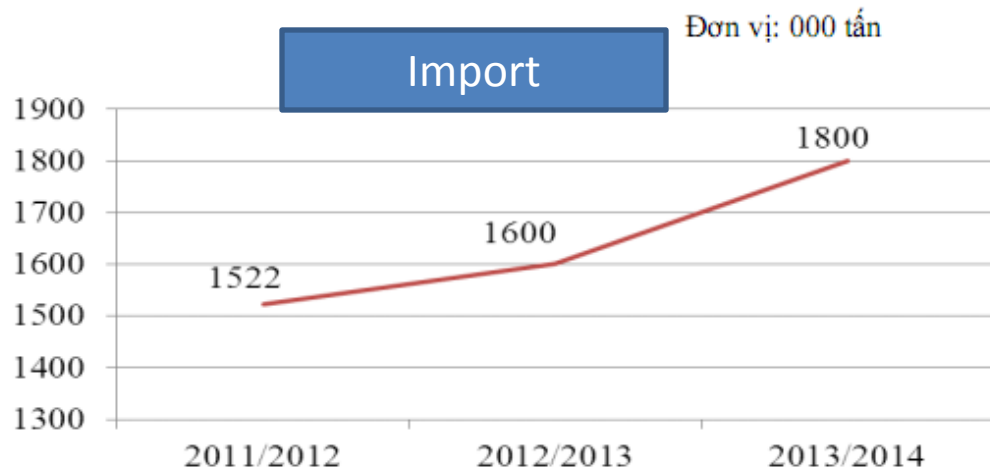
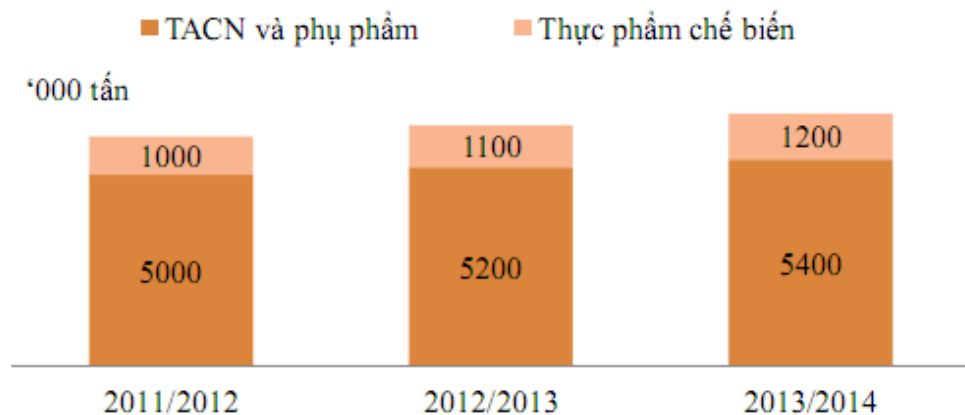
Giá gạo trắng, hạt dài, chất lượng cao ngày 16/1/2014

STT	Xuất xứ	Giá, USD/tấn
1	Pakistan 5% tấm	395-405
2	Vietnam 5% tấm	400-410
3	India 5% tấm	405-415
4	Thailand 100% B grade	450-460
5	Cambodia 5% tấm	455-465
6	U.S. 4% tấm	585-595
7	Uruguay 5% tấm	625-635
8	Argentina 5% tấm	625-635

Nguồn: <http://oryza.com/#sthash.xRaYnEcW.dpuf>

Sản xuất ngô tại Việt nam

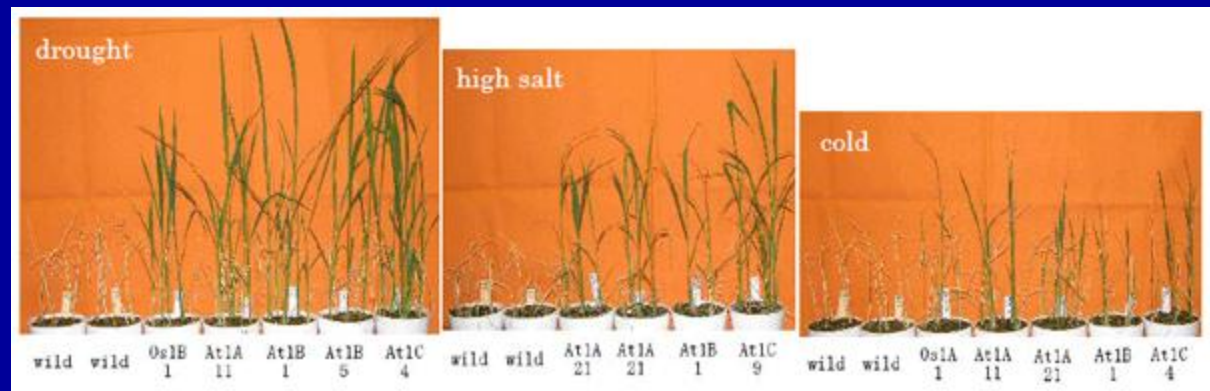
Tiêu thụ ngô tại Việt Nam



- ~ **80%** sản lượng ngô làm TACN và phụ phẩm, và 20% cho thực phẩm chế biến
- **Nhập khẩu ngô chiếm 25%** (về khối lượng), chủ yếu từ các nước Mỹ, Brazil và Ấn Độ. Kim ngạch NK ngô ~ 1.6 triệu tấn, ~500 triệu USD, có xu hướng tăng mạnh.
- **Đề án tái cấu trúc SXNN:** Tăng diện tích trồng ngô từ ~1.1 triệu ha (2012) lên ~1.3 triệu ha (2015) và 1.5 triệu ha (2020); Tăng sản lượng SX trong nước từ ~4.8 triệu tấn (2012) lên 6.3 triệu tấn (2015) và 8.5 triệu tấn (2020).

Ngô GMO

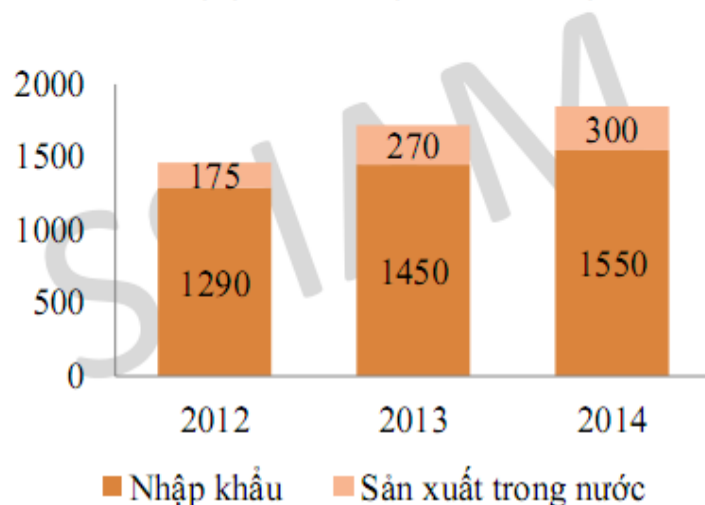
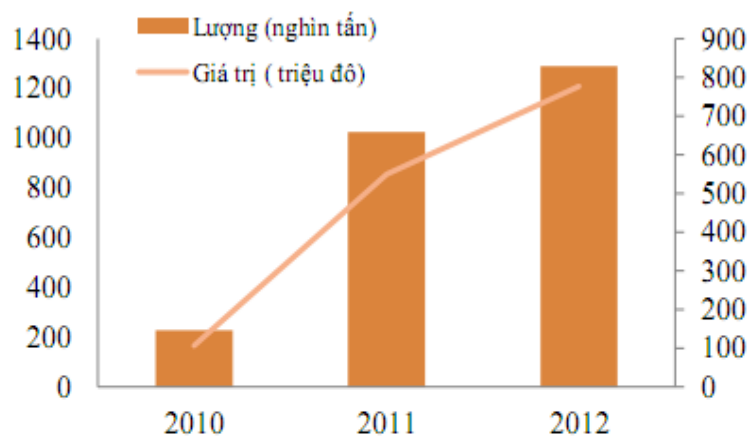
- Nghiên cứu phương pháp quy trình chuyển gene cho ngô, đậu tương .
- Chuyển các gene chịu hạn HVA1; DREB-2A; CSPB cho 3 giống ngô lai LVN885, LVN146, LVN152.



Sản xuất đậu tương tại Việt nam

THỊ TRƯỜNG ĐẬU TƯƠNG Ở VIỆT NAM

Nhập khẩu đậu tương tại Việt Nam



- Nhập khẩu đậu tương tăng mạnh do nhu cầu của ngành TACN tăng.
- Nhập khẩu đậu nành ~776 triệu USD năm 2012, tăng 41 % so với 2011, khối lượng nhập khẩu tăng 25% so với 2011.
- Nhập chủ yếu từ Brazil 45%, Mỹ 36%, Canada 9.5%
- Giá đậu tương trong nước (0.71\$/kg) kém cạnh tranh so với giá nhập khẩu (0.57-0.62\$/kg) (VNFA)

Biến đổi khí hậu

- Mực nước biển tăng: ngập lụt và tràn nước mặn. Trong vòng 50 năm qua, mực nước biển tăng 2cm/10 năm.
- Nhiệt độ tăng: Hạn hán, bệnh dịch, thay đổi cơ cấu cây trồng. Trung bình hàng năm nhiệt độ tăng 0.5°C

ĐỊNH HƯỚNG PHÁT TRIỂN

- Ưu tiên phát triển các cây trồng, vật nuôi có lợi thế so với thế giới và về thu nhập cao cho người nông dân , như cá tra, tiêu, hạt điều và cà phê là 4 nông sản của Việt Nam hiện nay có lợi thế năng suất cao nhất so với thế giới.
- Đẩy nhanh quá trình nội địa hóa các yếu tố đầu vào cho nông nghiệp để vừa chủ động được khâu sản xuất vừa tăng thu nhập cho người dân.

GIAI PHÁP ĐẦU VÀO

- Phát triển các hình thức liên kết doanh nghiệp – nông dân để cung ứng vật tư nông nghiệp thiết yếu, các dịch vụ đầu vào chủ yếu cho sản xuất.
- Nông dân chủ động liên kết hình thành các hợp tác xã mà nông dân là xã viên góp vốn, góp đất để thực hiện sản xuất trên cánh đồng lớn. Hình thành Doanh nghiệp nông nghiệp
- * Đẩy mạnh việc tạo ra giống có NS, chất lượng cao, thích ứng với BĐKH.
- Đổi mới công nghệ nuôi trồng và ứng dụng công nghệ mới để tạo năng suất và hiệu quả kinh tế cao.
- Giải quyết vốn cho nông nghiệp phù hợp với chu kỳ tăng trưởng và quy mô của từng ngành.

GIẢI PHÁP ĐẦU RA

- Thực hiện các mô hình mua bán tập trung như Sở Giao dịch hàng hóa VN (VNX), trung tâm giao dịch cà phê Buôn Mê Thuột (BCEC), sàn giao dịch hàng hóa Sài Gòn Thương Tín (Sacom-STE),...
- Thúc đẩy bảo hiểm nông nghiệp theo Quyết định 315/QĐ-TTg của Thủ tướng CP.
- Phải công khai cho quốc tế hiểu VN không có chủ trương và thực tế không bán phá giá. Hiện nay chi phí lao động ta chưa bằng một nửa của TQ. và Phillipines, bằng 1/10 của Đài Loan, bằng 1/20 của Singapore và Hàn Quốc, bằng 1/30 của Mỹ và Đức. Do đó, phải làm rõ để các nước hiểu rằng không thể căn cứ vào chi phí thấp để đánh thuế bán phá giá đối với nông sản của ta.

ĐỘC LẬP TỰ CHỦ VÀ HỘI NHẬP

- Phải có định hướng chiến lược đúng đắn, coi nông nghiệp là trụ đỡ, với mục tiêu khẳng định vị thế (định vị Việt Nam) là một cường quốc nông nghiệp trong tương lai gần.
- Muốn độc lập tự chủ thì ***Thế phải mạnh***.
- Chính trị ổn định, đổi mới và năng động, nông dân cần cù chịu khó, tỷ lệ hộ nghèo ngày càng giảm, lực lượng lao động dồi dào (*Nhân hòa*).

THỂ MẠNH

- Tài nguyên thiên nhiên phong phú (tài nguyên đất, tài nguyên nước, đa dạng sinh học, khí hậu nhiệt đới điển hình (từ đèo Hải Vân trở vào) và Á nhiệt đới (từ đèo Hải Vân trở ra đặc biệt là cây vụ đông ở ĐBSH & các tỉnh trung du MN phía Bắc).(*Thiên thời, Địa lợi*).
- Đất đai phì nhiêu: Đất đỏ Bazan vùng Tây Nguyên, Đất phù sa ĐBSH & ĐBSCL.
- Đa dạng sinh học:

Ngành hàng cạnh tranh với thế giới

Nông sản: Lúa gạo (*Indica, Japonica*, gạo đặc sản), Thanh long, Bưởi da xanh, Cà phê, chè, Tiêu, các loài cây, con đặc sản, bản địa (Xoài hạt lép, Vú sữa Lò rèn, Vải thiều, Nhãn lồng, rau bản địa Ba Vì, Sâm ngọc Linh, Thạch học tía...),

Ngành hàng cạnh tranh với thế giới

Cá Tra, Tôm...Giá trị xuất khẩu thủy sản đến tháng 8/2014 đạt 4,95 tỷ USD tăng 25,4% so với năm 2013 chiếm 22,8% thị trường Hoa Kỳ, tăng thị phần xuất khẩu sang EU, Nga, Nhật...khả năng xuất khẩu tôm của VN năm 2014 có thể đạt trên 3,5 tỷ USD và kim ngạch xuất khẩu thủy sản có thể đạt 7 tỷ USD.

Lực phải mạnh (có năng lực thực sự)

Năng lực tổng hợp: Chính phủ lành mạnh, các tổ chức xã hội có uy tín và bản lĩnh, nhà quản lý giỏi, doanh nghiệp mạnh, nhà khoa học-chuyên gia công nghệ tốt, người nông dân-kỹ năng hiện đại. Cách mạng trong đào tạo nguồn nhân lực, huy động tối đa nguồn nhân lực (kỹ sư trẻ về nông thôn).

NĂNG LỰC

- Năng lực tài chính: Đầu tư nhiều hơn, trúng hơn (các nước khác đều có trợ cấp cho nông nghiệp: Nhật Bản, Hàn Quốc 60%, EU 30%, Mỹ 20%, riêng Trung Quốc đã chi hàng trăm tỷ USD cho 35 chương trình hỗ trợ nông nghiệp. Việt Nam không có trợ cấp? Cần thay đổi chính sách. Ưu tiên đầu tư cho các mặt hàng chiến lược: Thức ăn chăn nuôi (phát triển Ngô và đậu nành), phân bón (phân hữu cơ vi sinh, thuốc bảo vệ thực vật sinh học, các chế phẩm sinh học...

Chủ động hội nhập cũng là giải pháp nâng cao tính tự

- Tự chủ hoàn toàn, 50/50 cùng hợp tác, 51/50 nước ngoài/trong nước.(nhập công nghệ, nhập nội giống khác với nhập khẩu giống).Ưu tiên phát triển:
- Sản phẩm có khả năng cạnh tranh cao, kết nối giá trị toàn cầu,
- Sản phẩm cho thị trường nội địa, đa dạng hoá theo vùng,
- Phát triển các vùng chuyên canh, khu Nông nghiệp Công nghệ cao,
- Nông nghiệp hữu cơ, tri thức truyền thống và sản phẩm bản địa.
- Cơ giới hoá, chế biến/Công nghiệp nông sản.

PHÁT TRIỂN BỀN VỮNG

- ***Giải pháp đột phá***: Có tầm nhìn chiến lược dựa trên Thế và Lực của mình, với 3 trụ cột:
- Đồng lòng (Từ Chính phủ, doanh nghiệp, người dân-tin tưởng lẫn nhau),
- Sáng tạo (đổi mới, năng động, coi KHCCN là động lực phát triển kinh tế-Xã hội. KHCCN phải có tư duy mới, Tri thức thời đại và năng lực học hỏi, thúc đẩy Công nghệ sinh học, Công nghệ nông sản và Công nghệ thông tin),
- Sự liên kết tổng lực (Chính phủ, doanh nghiệp, nông dân, nhà khoa học, các tổ chức xã hội dân sự).

ĐỊNH HƯỚNG PHÁT TRIỂN

- **Ngô:** Nhóm cho Thức ăn CN:NS tối thiểu đạt 6 tấn/ha, giá thành hạ, chịu hạn. Mở rộng nhóm ngô thực phẩm: ngô nếp, ngô đường, ngô rau
- **Đậu đỗ:** Đậu tương vụ đông, đậu tương rau,
- **Rau,** hoa cao cấp: Ưu thế lai, trái vụ, đặc sản, bản địa, giá trị cao: cà chua-200tấn/ha.



Vinaseed

Vì sự phát triển của nông nghiệp, nông thôn và nông dân Việt Nam



GIỐNG DƯA CHUỘT LAI F1 VIGOR 268

- Sinh trưởng mạnh, kháng bệnh rất tốt
- Quả suông đẹp, xanh vừa, ruột nhỏ
- Chất lượng ăn ngon, giòn, ngọt, không đắng.
- Thích hợp với thời tiết lạnh miền Bắc.



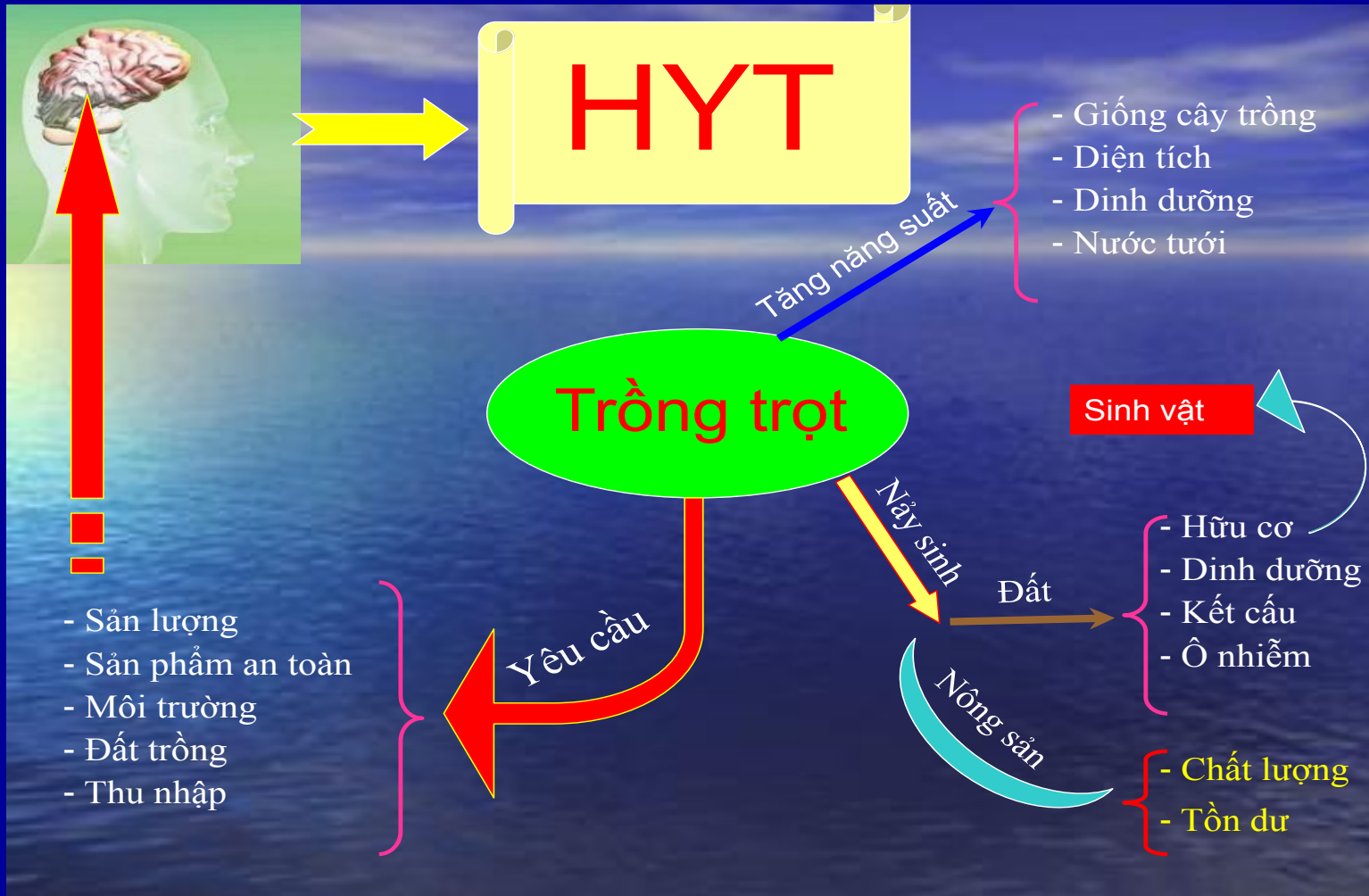
Nông nghiệp hữu cơ

ĐẶ



GIỐNG BÍ SẮT
HN999





Giống Bí đỏ



GIỐNG BÍ ĐỎ LAI F1
GOLDSTAR 998

Best Quality
NEW
SEEDS

Hạt trọng lượng
10g

Năng suất cao 30-55 tấn/ha, ngắn ngày
Thịt quả dày và dẻo. Kháng khuẩn và virus rất tốt



Vinaseed 10 năm đổi mới và phát triển

Giống Bí đỏ GOLSTAR 998



Quả phân bố đều nên lớn nhanh và phát triển đồng đều

Giống Bí đao FUJI 868



Bí xanh lai Fuji 868 tại TTKT Rau hoa quả Vĩnh Phúc, vụ Đông 2013 sau 65 ngày trồng

Nguồn gen bản địa

(Indigenous Genetic Resources)

- 49.200 loài sinh vật: 7500 loài/chủng VSV; khoảng 20.000 loài thực vật; trên 11.000 loài sinh vật biển (*Báo cáo QG về Đa dạng sinh học, 2011*) trong đó có 802 loài cây trồng, 17 loài gia súc gia cầm chính.
- Hiện ngân hàng gen QG đang lưu giữ 22.500 nguồn gen thuộc 140 loài cây trồng khác nhau (*2012*).
- Có 7000 nguồn gen lúa: Giống Tẻ tếp (Kháng bệnh Đạo ôn, Lúa dại- *Oryza rufupogon* kháng bệnh vàng lụi, chịu chua phèn).

Tạo động lực để làm trỗi dậy sức dân.

Để độc lập, tự chủ và chủ động hội nhập trở thành nhân tố quyết định phát triển bền vững, cần suy nghĩ từ hai phía: Chính phủ (nhà quản lý) và người dân (doanh nghiệp, nông dân, nhà khoa học, các tổ chức xã hội).



Công ty có quan hệ hợp tác nghiên cứu, khảo nghiệm, trình diễn, ứng dụng và chuyển giao tiến bộ KHKT giống cây trồng với các công ty, tổ chức quốc tế:

- * Là thành viên của Hiệp hội giống Châu Á Thái Bình Dương (APSA)
- * Là thành viên của Hiệp Hội hợp tác Kinh tế Việt Nam - Lào - Campuchia
- * Hợp tác nghiên cứu và ứng dụng KHKT, thương mại đối lưu với các công ty của Trung Quốc và Ấn Độ như:

- Công ty TNHH giống cây trồng Thịnh Đạt - Từ Xuyên - Trung Quốc

Xin cảm ơn



*Hợp tác
để cùng thành công và phát triển*

Vinaseed

Vì sự phát triển của nông nghiệp, nông thôn và nông dân Việt Nam